



Руководство по эксплуатации

## Уничтожитель документов (шредер) **Bulros 860C**



*Paper shredder*  
**860C**



**Instruction Book** *Product Warranty*

You will use Paper shredder 860C/870C properly by this manual.  
Please reading before using and  
following the steps listed on the manual for safety.

Наименование и местонахождение изготовителя:  
JIANGSU GOLDEN HI-TECH DIGITAL CO., LTD  
1.8KM, QIYUE ROAD, YAOGUAN TOWN, WUJIN DISTRICT CHANGZHOU CITY, JIANGSU PROVINCE, CHINA

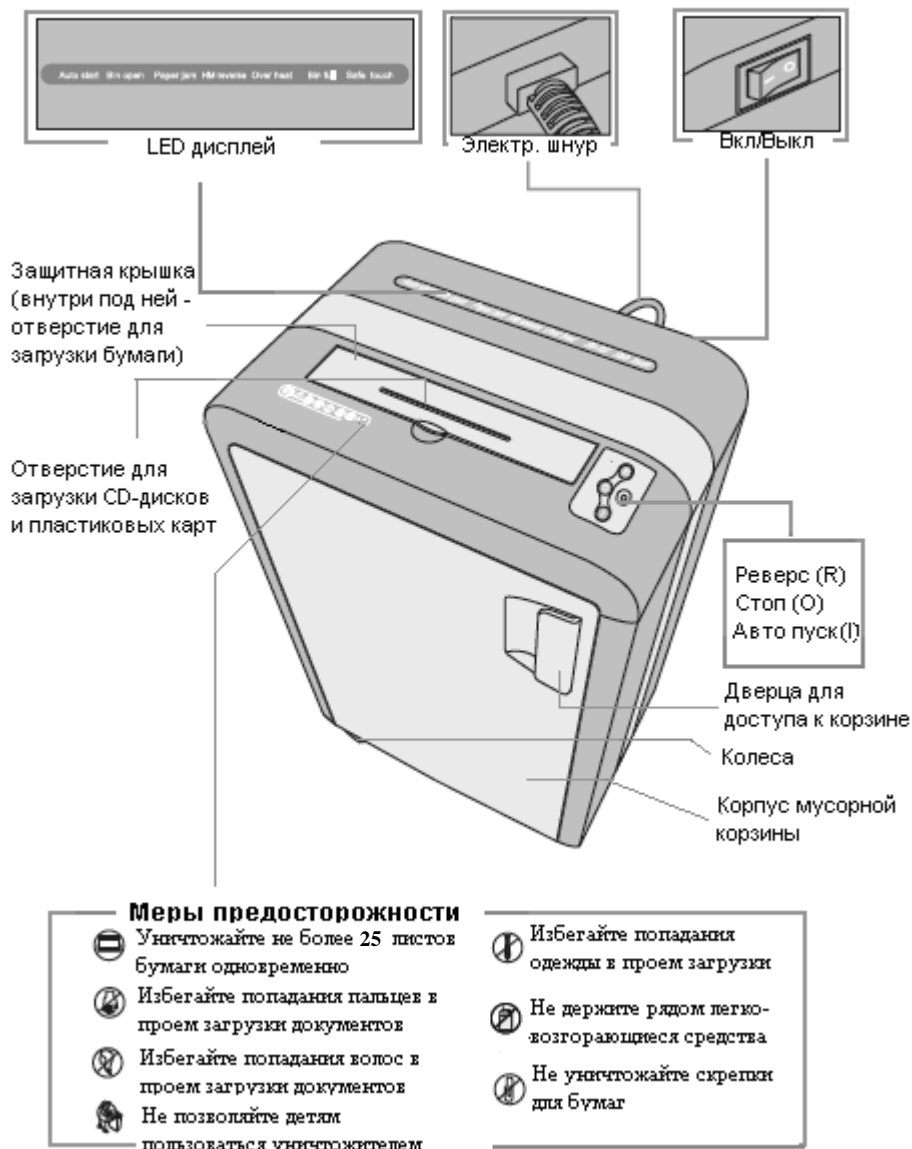
Импортер:  
ООО «АВИАЛ»

241520. Россия. Брянская область. Брянский район. Супонево. Ул. Шоссейная дом 4А, помещение 1

E-mail: [axo1000@gmail.com](mailto:axo1000@gmail.com)

Дата изготовления:  
нанесено на упаковке или изделии  
Сделано в Китае

## Внешний вид и описание



## ТЕХНИЧЕСКИЕ ХАРАКТЕРИСТИКИ

### Уничтожает:

Бумагу, скобы от степлера, скрепки, CD/DVD-диски, пластиковые карты

### Не уничтожает:

Газеты, картон, влажную бумагу, ламинированные документы, изделия из пластика, полиэтиленовые пакеты и т.п.

### Размеры фрагмента:

Перекрестная резка \_\_\_\_\_ 4x40 мм

### Максимум:

Макс. количество листов А4 \_\_\_\_\_ 20

Макс. количество пластиковых карт \_\_\_\_\_ 1

Ширина загрузки, мм \_\_\_\_\_ 230 мм

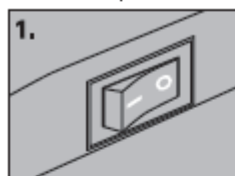
Рабочий цикл, EU стандарт, мин: \_\_\_\_\_ 25/45 (вкл./выкл.)



Уничтожение документов с плотностью бумаги более  $80 \text{ г/м}^2$ , а так же влажных документов может уменьшить количество одновременно уничтожаемых листов.

## Работа с аппаратом

Работа с бумагой :



1. Перед использованием проверьте напряжение уничтожителя и включите его в сеть.



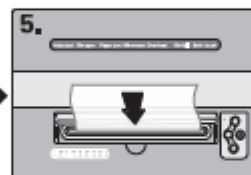
2. Нажмите "I", после этого загорится индикатор автопуска - аппарат готов к работе



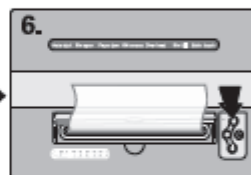
3. Откройте защитную крышку и зафиксируйте ее : внутри вы обнаружите проем для загрузки бумаги.



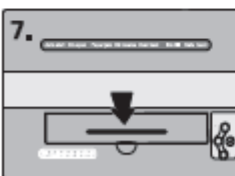
4. Осторожно коснитесь руками проема загрузки бумаги для проверки безопасности контактов.



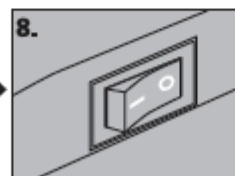
5. Вставьте листы бумаги в проем загрузки. Аппарат автоматически включится и начнет уничтожать бумагу.



6. Если необходимо остановить уничтожение листов, нажмите "R". Аппарат вытолкнет оставшуюся часть документа наружу.

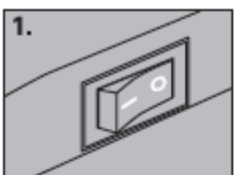


7. Для удобства извлечения документа откройте защитную крышку. Очистив рабочую зону, закройте крышку.



8. Нажмите "O" и выключите уничтожитель из сети.

## Работа с пластиковыми картами и CD



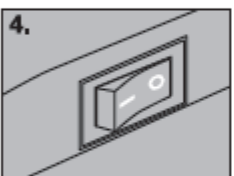
1. Перед использованием проверьте напряжение уничтожителя и включите его в сеть.



2. Нажмите "I", после этого загорится индикатор автопуска - аппарат готов к работе



3. Вставьте пластиковую карту либо CD/DVD-диск в проем загрузки. Аппарат включится автоматически и начнет работу.



4. Нажмите "O" и выключите уничтожитель из сети.

### Форсированное уничтожение



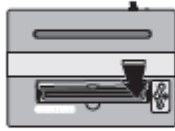
5. В случае застревания диска либо карты нажмите "e" для форсированного уничтожения

## ТЕХОБСЛУЖИВАНИЕ

- Необходимо проводить смазку аппарата в следующих случаях:
- ⚠ \* Уменьшается количество одновременно уничтожаемых листов
  - \* Усиливается шум, или двигатель внезапно останавливается



Нажмите "O"



Нанесите смазочную жидкость



Нажмите "I"



Вставьте 1 лист бумаги



Нажмите "R"



Для смазки режущего механизма используйте только специальную смазочную жидкость, ни в коем случае не производите данную операцию с помощью других средств !

## Устранение неисправностей

1. Открытая корзина



Решение : установите корзину (контейнер для мусора) в рабочее положение.

2. Застывание бумаги

Симптом : загорается индикатор



Нажмите "R"



Нажимайте

поочередно

"R" и "I"

несколько раз

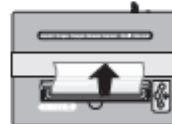


Нажмите "O"

и отключите

аппарат из

сети



Извлеките из

проема загрузки

застывшие

документы



Нажмите "R"

и возобновите

работу

3. Перегрев

Симптом : загорается индикатор перегрева

Нажмите "O". Через 20-30 минут можете возобновить работу.

4. Полная корзина

Симптом : загорается индикатор



Решение: откройте дверцу



Освободите корзину от содержимого и продолжите работу.

5. Блокировка двигателя в результате прикосновения к рабочей зоне

Симптом : загорается индикатор прикосновения к рабочей зоне.

Решение : держите руки на расстоянии более 5 см от проема загрузки бумаги.

- \* При неполадках в работе не осуществляйте ремонт самостоятельно, обращайтесь в сервисную службу указанную в гарантийном талоне. В аппарате нет деталей, которые мог бы привести в порядок покупатель.
- \* Перемещать аппарат необходимо в горизонтальном положении не допуская встряски и попадания влаги.